



DUAL DELIVERY

ADVANCED PORTABLE CRYOSURGERY

For Veterinary Use Only

ENG-ENGLISH



INSTRUCTIONS FOR USE

INTENDED USE

CryOmega® Vet Dual Delivery is intended for the surgical destruction of target tissue by applying cryogenic gases at extreme low temperatures. The list below shows some examples of the typical lesions to be treated.

- Warts
- Eyelid Tumors
- Meibomian Gland Tumors
- Skin Tags
- Distichia
- Papillomas
- Adenomas
- Lick Granulomas
- Anal Growths

BACKGROUND

Cryosurgery is routinely used by Veterinary professionals to treat a variety of lesions (1). Extreme cold works to destroy tissue through lysis of cells and stasis of vessels. This may occur through the formation of ice and rapid changes in osmotic pressure. Both work to increase the overall effectiveness of cryosurgical treatments (1,2).

To successfully destroy topical lesions on companion animals using cryosurgery, the device must apply extreme cold long enough and at a sufficiently low temperature to result in a rapid and deep freeze. The limited capillary network in the dermis and epidermis of companion animals allows for aggressive treatments without pain or blistering (3,4,5). Therefore, following treatment, little aftercare is required, and the animal can be released without any need for sutures or wound care.

CryOmega® Vet Dual Delivery is a self-contained, multi-use, disposable cryosurgical device that dispenses out cryogen— a mixture of pentafluoroethane and difluoromethane. These gases are immediately at effective temperatures (-52°C) and require no waiting before use.

CryOmega® Vet Dual Delivery allows users to choose to apply cryogen using Applicators (Buds) or specially designed Focused Treatment Tips (Cones). These two methods of applying cryogen are made easy with CryOmega® Vet Dual Delivery because of its patent pending technology and ergonomic design that allows the cryogen gas to be gently dispensed and applied with one hand. CryOmega® Vet Dual Delivery Buds may also be trimmed before use minimizing any damage to surrounding healthy tissue.

The included Cones also come in a variety of sizes to help Veterinarians treat with precision. Operation is one-handed, with no splashing, and the operator can observe the gas bubbling during Cone use allowing control of the timing.

PRINCIPLE OF ACTION

Evaporation of liquified cryogenic gas applied to the skin draws heat from the tissue. The CryOmega® Vet Dual Delivery device serves as a reservoir for cryogen gas delivering it onto the lesion to be treated at -52°C using Cones or -67°C using Buds. Following treatment, necrosis at the site will occur. Recovery takes about 10 to 28 days, with new tissue growing inwards from the surrounding epidermis and the more deeply situated adnexa. (1,2,3).

The CryOmega® Vet Dual Delivery unit consists of the following items. (Note: Trial Kit contents will differ)

One canister of cryogen gas. The canister comes complete with the handle and trigger onto which a Bud or Cone Adapter may be mounted.

- 4–Cone Adapters
- 70–Cones (3mm, 5mm, 7mm, 9mm, 12mm)
- 1–Cone Selection Guide
- 20–Buds
- 1–Neoprene Practice Pad

STORAGE, TRANSPORT, AND CLEANING

The gas supply is pressurized. Protect the unit from direct sunlight and do not expose to or store at temperatures in excess of 54°C (129°F) or near any heat source. CryOmega® Vet Dual Delivery can be operated at ambient room temperature. Use CryOmega® Vet Dual Delivery in a well-ventilated room. (See MSDS for more details). CryOmega® Vet Dual Delivery may be cleaned with 70% isopropyl alcohol or a damp cloth and mild detergent.

DISPOSAL



Once the CryOmega® Vet Dual Delivery device is empty, attach the green release clip by pulling the trigger and inserting the clip. The device may then be discarded according to local regulations or contact your distributor for additional recommendations.



GENERAL PRECAUTIONS

Cryosurgery can produce a painful, burning sensation on the skin.

SUGGESTED INFORMATION FOR THE PET OWNER

Cryosurgery works by destructively freezing target tissue. The uppermost layer of skin, together with the diseased tissue, will disappear. It will be replaced by a new healthy layer of skin in 10–28 days. Freezing commences once cryogen is applied to the skin.

During treatment with Buds or Cones, the affected skin will turn white. From this point on, the animal may experience a momentary stinging or burning sensation until the local nerves are numbed. This sensation will fade rapidly after the Buds or Cones are removed and the treated site is allowed to thaw.

Temporary, visible changes in the intensity of pigmentation may occur following treatment including slight swelling and reddening of the treatment site. These are signs of an adequate treatment. No blister should form, and no wound should appear.



ADDITIONAL WARNINGS

Once the cryogen dispensing has stopped, the white discoloration of the skin will fade away after a few minutes followed by erythema.

Canine and Feline skin should generally not blister following treatment, and treatment will generally not create an open wound. If the companion animal accidentally scratches the site

and bleeding is evident, treat with topical antibiotic and protect the site until it is healed.

Examples of types of lesions for treatment are listed. Treatment of other types of lesions should only be performed based on the professional's experience.

FOLLOW-UP TREATMENT SUGGESTIONS

- Keep the treated area clean.
- Swimming and bathing are permitted.
- Do not allow the animal to pick or scratch the treated area.
- Use a bandage to protect any wound that accidentally forms.



UNDESIRABLE EFFECTS-WARNINGS

- Changes in the intensity of pigmentation or localized hair loss may occur. This will generally take the form of hypopigmentation.

LIST OF LESIONS AND SUGGESTED FREEZE TIMES

The depth of freezing using CryOmega® Vet Dual Delivery will be dependent upon the time and technique used. The veterinary literature has many reports of varying cryogen treatment times. The thickness, location, and hydration of the target tissue can affect freezing time and therefore outcomes.

In general, the shorter treatment times shown below are for thin skin lesions and locations while the longest treatment times are for more difficult to treat lesions.

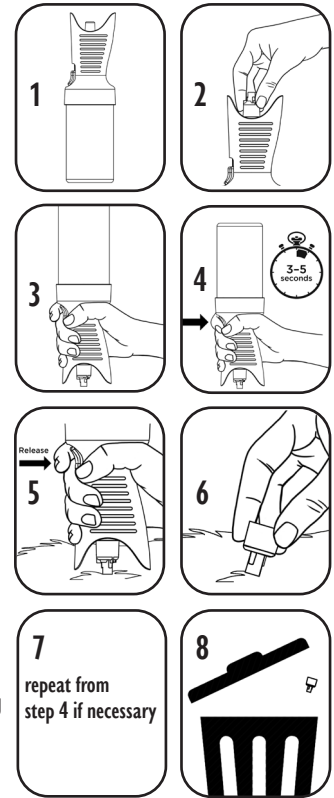
Veterinarians should be familiar with cryosurgical techniques when using CryOmega® Vet Dual Delivery. Buds are for sensitive or hard-to-reach locations while Cones are generally more aggressive.

Common Lesions	Freeze Time Ranges
Warts	Debride dry thickened layers. Freeze/thaw 3 times. Thaw between freezes.
Eyelid Tumors	Apply with applicator for 10-20 seconds.
Meibomian Gland Tumors	Apply with applicator for 10-20 seconds.
Skin Tags	Freeze stalk if possible or freeze/thaw 3 times. Thaw between freezes
Distichia	Treat eye-lash margin for 10 seconds with applicator.
Papillomas	Freeze/thaw 3 times. Thaw between freezes.
Adenomas	Freeze/thaw 3 times. Thaw between freezes.
Lick Granulomas	Freeze/thaw 3 times. Thaw between freezes.
Anal Growths	Freeze/thaw 3 times. Thaw between freezes.

INSTRUCTIONS FOR ACTIVATION & USE

BUD USE

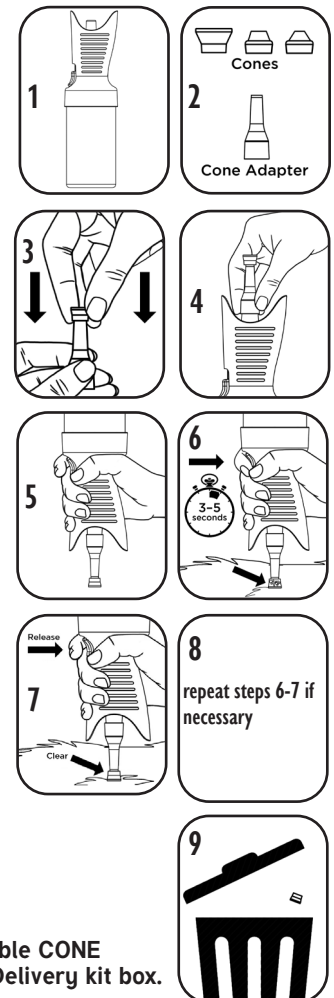
1. Remove the CryOmega® Vet Dual Delivery device from the packaging.
2. Place the BUD snugly into the holder at the top of the device.
3. Grip the CryOmega® Vet Dual Delivery handle and invert the device so that the BUD is directed downward.
4. Pull the trigger for **3-5 seconds** to saturate the BUD with cryogen. Release the trigger to stop the dispense of cryogen.
5. With the BUD remaining attached to the device, place the cold BUD directly onto the lesion for desired seconds.
6. **Optional:** Remove the BUD by gripping the BUD base and pulling to remove it from the dispenser. Use BUD to apply from any angle for the desired number of seconds.
7. **Freeze/Thaw:** If performing repeat freezing, thaw the lesion for 40 seconds before beginning the next freeze. Repeat step 4 above to refill the BUD with cryogen before beginning to refreeze.
8. Once the treatment is complete the BUD must be discarded.



CONE USE

1. Remove the CryOmega® Vet Dual Delivery device from the packaging.
2. Select a CONE that is approximately 1mm larger than the borders of the lesion being treated.
3. Insert the disposable CONE onto the reusable CONE ADAPTER.
4. Place the CONE and CONE ADAPTER snugly onto the canister.
5. Grip the CryOmega® Vet Dual Delivery handle and invert the device so that the CONE is directed downward.
6. Place the assembled dispenser, CONE and CONE ADAPTER over the lesion. Pull the trigger for **3-5 seconds** until bubbling of the gas can be seen within the lower part of the CONE. Release the trigger to stop the dispense of cryogen.
7. Hold the CONE and CONE ADAPTER over the lesion until the bubbling stops.
8. **Freeze/Thaw:** If performing repeat freezing, thaw the lesion for 40 seconds before beginning the next freeze starting with Step 6 above.
9. Once the treatment is complete the CONE must be discarded.

NOTE: Use enclosed neoprene pad for practice.







IMPORTANT: Save and store the reusable CONE ADAPTER in the CryOmega® Vet Dual Delivery kit box. It should NOT be discarded.

ADDITIONAL PROCEDURE SUGGESTIONS

- Buds may be most appropriate when treating hard to reach or thin-skin surfaces.
- To help focus the bud onto a lesion and minimize damage to surrounding healthy tissue, trim the tip as shown on right.
- Avoid touching the lesion during the thaw phase following treatment
- Use Freeze-thaw cycles when treating deep or difficult lesions.
- Buds are not interchangeable between animals and should be discarded after use with the primary animal.
- Buds may be used to treat multiple lesions on a single animal. They may also be recharged with additional cryogen between lesions.
- Buds may be used immediately after dispensing cryogen. They are immediately at effective temperature.
- Resolution rates will improve with freeze-thaw cycles.
- Cryosurgical research suggests that a narrow strip of healthy tissue should be frozen along with the target tissue for maximum effectiveness (3).



TABLE OF SYMBOLS

	INSTRUCTIONS FOR USE
	CAUTION/ATTENTION
	WARNING
	MANUFACTURER

REFERENCES

1. Seim HB, *Mechanisms of Cold-Induced Cellular Death. Veterinary Clinical of North America, Small Animal Practice*, 10:4, 755-762 (1980)
2. Lane JG, *Practical Cryosurgery-an introduction for small animal Clinicians. J. Small Anim. Pract.* 15, 715-725 (1974)
3. Gage AA, Baust J, *Mechanisms of Tissue Injury in Cryosurgery. Cryobiology*, 37, 171-186 (1998)
4. Gage AA, *What Temperature is Lethal for Cells? J Dermatol Surg Oncol*, 5-6 (1979)
5. Pavletic MM, *Anatomy and circulation of the canine skin. Microsurgery*, 12, 103-112 (1991)



Manufacturer:

CryoConcepts LP
205 Webster Street
Bethlehem, PA 18015, USA
www.cryoconcepts.com



205 Webster Street • Bethlehem, PA 18015 • USA
1-855-355-CRYO (2796) • support@cryoconcepts.com
www.cryoconcepts.com

CryoOmega® Vet Dual Delivery Cryosurgical System
is a registered trademark of CryoConcepts, LP.
Patents Pending





CryOmega[®] Vet

DUAL DELIVERY

CRIOCHIRURGIA AVANZATA PORTATILE

Solo per uso veterinario

ITA-ITALIAN



ISTRUZIONI PER L'USO

USO PREVISTO:

CryOmega[®] Vet Dual Delivery è destinato alla distruzione chirurgica del tessuto bersaglio mediante l'applicazione di gas criogenici a temperature estremamente basse. Il seguente è un elenco di lesioni tipiche che possono essere trattate.

- Verruche
- Neoplasie della palpebra
- Neoplasie della ghiandola di Meibomio
- Papule
- Distichia
- Papilloma
- Adenoma
- Granuloma di Lick
- Aumento tessuto anale

BACKGROUND

La criochirurgia viene utilizzata abitualmente da veterinari professionisti per trattare una varietà di lesioni (1). Il freddo estremo agisce distruggendo i tessuti attraverso la lisi delle cellule e la stasi dei vasi sanguigni. Ciò può verificarsi attraverso la formazione di ghiaccio e rapidi cambiamenti nella pressione osmotica. Entrambi lavorano per aumentare l'efficacia complessiva dei trattamenti criochirurgici (1,2).

Per distruggere con successo le lesioni topiche sugli animali domestici utilizzando la criochirurgia, il dispositivo deve applicare un freddo estremo abbastanza a lungo e a una temperatura sufficientemente bassa da provocare un congelamento rapido e profondo. La limitata rete capillare nel derma e nell'epidermide degli animali domestici consente trattamenti aggressivi senza dolore né vesciche (3,4,5). Pertanto, dopo il trattamento, è necessaria poca assistenza e l'animale può essere rilasciato senza bisogno di suture o cura delle ferite.

CryOmega[®] Vet Dual Delivery è un dispositivo criochirurgico multiuso autonomo che eroga criogeno, una miscela di pentafluoroetano e difluorometano. Questi gas si trovano già a temperature adatte al trattamento (-52°C) e non necessitano di alcuna attesa prima dell'uso.

CryOmega[®] Vet Dual Delivery consente agli utenti di scegliere di applicare il criogeno utilizzando applicatori (Bud) o punte di trattamento mirate appositamente progettate (Coni). Entrambi i metodi di applicazione del criogeno vengono resi più semplici con CryOmega[®] Vet Dual Delivery, grazie alla sua tecnologia in attesa di brevetto e al design ergonomico che consente di erogare e applicare delicatamente il gas criogeno con una sola mano. I Bud CryOmega[®] Vet Dual Delivery possono anche essere tagliati prima dell'uso, riducendo al minimo qualsiasi danno al tessuto sano circostante.

I Coni inclusi sono disponibili anche in una varietà di dimensioni per aiutare i veterinari a trattare con precisione. L'operazione si svolge con una sola mano, senza provocare schizzi, e l'operatore può osservare il gorgoglio del gas durante l'uso del Cono, consentendone il controllo dei tempi.

PRINCIPIO D'AZIONE

L'evaporazione del gas criogenico liquefatto applicato sulla pelle assorbe calore dal tessuto. Il dispositivo CryOmega[®] Vet Dual Delivery funge da serbatoio per il gas criogenico, che rilascia sulla

lesione da trattare a -52°C, se si utilizzano Coni, o a -67°C, se si utilizzano Bud. Dopo il trattamento, si verificherà una necrosi nel punto trattato. Il recupero richiede da 10 a 21 giorni, con nuovi tessuti che crescono verso l'interno dall'epidermide circostante e dagli annessi situati più in profondità. (1,2,3).

L'unità CryOmega[®] Vet Dual Delivery è composta dai seguenti elementi. (Nota: il contenuto del kit di prova sarà diverso)

Una bomboletta di gas criogenico. La bomboletta viene fornita completa di maniglia e grilletto di erogazione su cui è possibile montare un adattatore Bud o Cono.

4-Adattatori a cono

70-coni (3 mm, 5 mm, 7 mm, 9 mm, 12 mm)

1-Guida per la selezione del cono

20-Buds

1-Tappetino per intervento in neoprene

STOCCAGGIO, TRASPORTO E PULIZIA

L'alimentazione del gas è pressurizzata. Proteggere l'unità dai raggi solari diretti e non esporre o conservare a temperature superiori a 54°C (129°F) o vicino a fonti di calore. CryOmega[®] Vet Dual Delivery può essere utilizzato a temperatura ambiente. Utilizzare CryOmega[®] Vet Dual Delivery in una stanza ben ventilata. (Vedere MSDS per maggiori informazioni). CryOmega[®] Vet Dual Delivery può essere pulito con alcol isopropilico al 70% o con un panno umido e un detergente delicato.

SMALTIMENTO



Una volta che il dispositivo CryOmega[®] Vet Dual Delivery è vuoto, collegare la clip di rilascio verde tirando il grilletto e inserendo la clip. Il dispositivo può quindi essere smaltito in base alle normative locali o contattando il distributore per ulteriori raccomandazioni.



PRECAUZIONI GENERALI

La criochirurgia può produrre una sensazione di dolore e bruciore sulla pelle.

SUGGERIMENTI PER IL PROPRIETARIO DELL'ANIMALE

La criochirurgia agisce congelando in modo distruttivo il tessuto bersaglio. Lo strato più superficiale della pelle, insieme al tessuto malato, scomparirà. Sarà sostituito da un nuovo strato sano di pelle in 10-28 giorni. Il congelamento inizia una volta che il criogeno viene applicato sulla pelle.

Durante il trattamento con Bud o Coni, la pelle interessata diventerà bianca. Da questo momento in poi, l'animale può avvertire una sensazione momentanea di dolore o bruciore fin quando i nervi locali vengono intorpiditi. Questa sensazione svanirà rapidamente dopo che i Bud o i Coni saranno stati rimossi e il punto trattato sarà lasciato scongelare.

Dopo il trattamento, possono verificarsi cambiamenti temporanei e visibili nell'intensità della pigmentazione, inclusi un leggero gonfiore e arrossamento del punto trattato. Questi sono segni di un trattamento adeguato. Non dovrebbero formarsi vesciche né comparire ferite.



AVVERTENZE AGGIUNTIVE

Una volta terminata l'erogazione del criogeno, la decolorazione bianca della pelle svanirà dopo pochi minuti seguita da eritema.

Dopo il trattamento, la pelle di cani e gatti non dovrebbe generalmente presentare vesciche né ferite aperte. Se l'animale domestico graffiasse accidentalmente il punto trattato con conseguente sanguinamento, trattare con antibiotico topico e proteggere il punto fino a guarigione completa.

I tipi di lesioni da trattare vengono elencati. Il trattamento di altri tipi di lesioni deve essere eseguito solo dietro consiglio del veterinario.

SUGGERIMENTI PER IL TRATTAMENTO DI FOLLOW-UP

- Mantenere pulita l'area trattata.
- È possibile nuotare e fare il bagno.
- Non permettere all'animale di grattare o graffiare l'area trattata.
- Utilizzare una benda per proteggere eventuali ferite che dovessero formarsi accidentalmente.



EFFETTI INDESIDERATI-AVVERTENZE

- Potrebbero verificarsi cambiamenti nell'intensità della pigmentazione o perdita localizzata del pelo. Ciò assumerà generalmente la forma di ipopigmentazione.

ELENCO DELLE LESIONI E TEMPI DI CONGELAMENTO CONSIGLIATI

La profondità di congelamento utilizzando CryOmega® Vet Dual Delivery dipenderà dal tempo e dalla tecnica utilizzati. La letteratura veterinaria offre molte indicazioni sulle differenze dei tempi di trattamento criogeno. Lo spessore, la posizione e l'idratazione del tessuto bersaglio possono influenzare il tempo di congelamento e quindi i risultati.

In generale, i tempi di trattamento più brevi, mostrati di seguito, sono adatti a lesioni cutanee leggere e punti in cui la pelle è sottile, mentre i tempi di trattamento più lunghi sono adatti a lesioni più difficili da trattare..

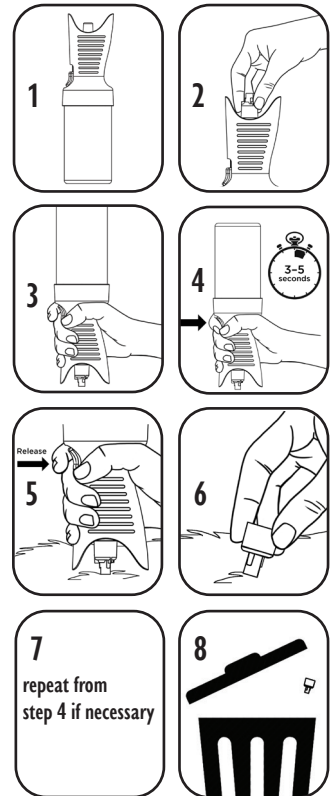
I veterinari devono avere familiarità con le tecniche di criochirurgia quando utilizzano CryOmega® Vet Dual Delivery. I Bud sono per i punti più sensibili o difficili da raggiungere mentre i Coni sono generalmente più aggressivi.

Lesioni comuni	Tempi di Congelamento Consigliati
Verruche	ipulire strati addensati secchi. Congelare/scongellare 3 volte. Scongellare tra un congelamento e l'altro.
Neoplasie della palpebra	Applicare con l'applicatore per 10-20 secondi.
Neoplasie della ghiandola di Meibomio	Applicare con applicatore per 10-20 secondi.
Papule	Congelare il peduncolo se possibile o congelare/scongellare 3 volte. Scongellare tra un congelamento e l'altro.
Distichia	Trattare il bordo delle ciglia per 10 secondi con l'applicatore.
Papilloma	Congelare/scongellare 3 volte. Scongellare tra un congelamento e l'altro.
Adenoma	Congelare/scongellare 3 volte. Scongellare tra un congelamento e l'altro.
Leccare il granuloma	Congelare/scongellare 3 volte. Scongellare tra un congelamento e l'altro.
Aumento tessuto anale	Congelare/scongellare 3 volte. Scongellare tra un congelamento e l'altro.

ISTRUZIONI PER L'ATTIVAZIONE E L'USO

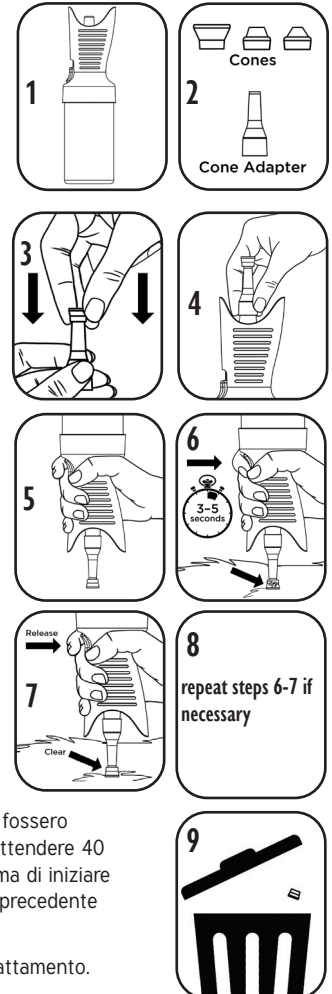
Uso del bud

1. Rimuovere il dispositivo CryOmega® Vet Dual Delivery dalla confezione.
2. Applicare correttamente il BUD nel supporto nella parte superiore del dispositivo.
3. Afferrare l'impugnatura di CryOmega® Vet Dual Delivery e capovolgere il dispositivo in modo che il BUD sia rivolto verso il basso.
4. Tirare il grilletto di erogazione per **3-5 secondi** per saturare il BUD con il criogeno. Rilasciare il grilletto di erogazione per interrompere l'erogazione di criogeno.
5. Con il BUD attaccato al dispositivo, posizionare il BUD freddo direttamente sulla lesione per il numero di secondi desiderato.
6. **Facoltativo:** rimuovere il BUD afferrando la sua base e tirandolo per rimuoverlo dall'erogatore. Applicare il BUD da qualsiasi angolazione, per il numero di secondi desiderato.
7. **Congelamento/Scongellamento:** qualora fossero necessari ulteriori cicli di congelamento, attendere 40 secondi affinché la lesione si scongeli prima di iniziare il congelamento successivo. Ripetere il precedente passaggio 4 per riempire il BUD con criogeno prima di iniziare a ricongelare.
8. Smaltire il BUD una volta completato il trattamento.



Uso del Cono

1. Rimuovere il dispositivo CryOmega® Vet Dual Delivery dalla confezione.
2. Selezionare un CONO di ca. 1 mm più grande della lesione da trattare.
3. Inserire il CONO monouso sull'ADATTATORE DEL CONO riutilizzabile.
4. Applicare correttamente il CONO e l'ADATTATORE DEL CONO sulla bomboletta.
5. Afferrare l'impugnatura di CryOmega® Vet Dual Delivery e capovolgere il dispositivo in modo che il CONO sia rivolto verso il basso.
6. Posizionare l'erogatore, il CONO e l'ADATTATORE DEL CONO assemblati sopra la lesione. Premere il grilletto per **3-5 secondi** fino a quando si vede il gas gorgogliare all'interno della parte inferiore del CONO. Rilasciare il grilletto di erogazione per interrompere l'erogazione di criogeno.
NOTA: utilizzare il tappetino per intervento in neoprene incluso.
7. Tenere il CONO e l'ADATTATORE PER CONO sopra la lesione finché il gorgoglio non si arresta.
8. **Congelamento/scongellamento:** qualora fossero necessari ulteriori cicli di congelamento, attendere 40 secondi affinché la lesione si scongeli prima di iniziare il congelamento successivo, iniziando dal precedente passaggio 6.
9. Smaltire il CONO una volta terminato il trattamento.



IMPORTANTE: custodire e conservare l'ADATTATORE A CONO riutilizzabile nella scatola del kit CryOmega® Vet Dual Delivery. Non gettare via.

SUGGERIMENTI AGGIUNTIVI PER LA PROCEDURA

- I Bud possono essere più appropriati quando si trattano superfici cutanee difficili da raggiungere o sottili.
- Per aiutare a puntare il Bud su una lesione e ridurre al minimo i danni ai tessuti sani che la circondano, tagliare la punta come mostrato nella figura a destra.
- Evitare di toccare la lesione durante la fase di scongelamento successiva al trattamento
- Utilizzare cicli di congelamento-scongelamento per il trattamento di lesioni profonde o difficili
- I Bud non sono intercambiabili tra gli animali e devono essere smaltiti dopo l'uso sul primo animale.
- I Bud possono essere utilizzati per trattare lesioni multiple su un singolo animale. Possono anche essere ricaricati con altro criogeno tra una lesione e l'altra.
- I Bud possono essere utilizzati immediatamente dopo l'erogazione del criogeno. Si trovano già a temperature adatte al trattamento.
- La percentuale di soluzione del problema si alzerà con i cicli di congelamento-scongelamento.
- La ricerca criochirurgica suggerisce che una sottile striscia di tessuto sano dovrebbe essere congelata



SPIEGAZIONE DEI SIMBOLI

	ISTRUZIONI PER L'USO
	ATTENZIONE/AVVERTENZA
	AVVISO
	PRODUTTORE

RIFERIMENTI DI CRIOCHIRURGIA VETERINARIA

1. Seim HB, *Mechanisms of Cold-Induced Cellular Death. Veterinary Clinical of North America, Small Animal Practice*, 10:4, 755-762 (1980)
2. Lane JG, *Practical Cryosurgery-an introduction for small animal Clinicians. J. Small Anim. Pract.* 15, 715-725 (1974)
3. Gage AA, Baust J, *Mechanisms of Tissue Injury in Cryosurgery. Cryobiology*, 37, 171-186 (1998)
4. Gage AA, *What Temperature is Lethal for Cells? J Dermatol Surg Oncol*, 5-6 (1979)
5. Pavletic MM, *Anatomy and circulation of the canine skin. Microsurgery*, 12, 103-112 (1991)



Manufacturer:

CryoConcepts LP
1100 Conroy
Easton, PA 18040, USA
www.cryoconcepts.com



1100 Conroy Place • Easton, PA 18040 • USA
1-855-355-CRYO (2796) • support@cryoconcepts.com
www.cryoconcepts.com

CryoOmega® Vet Dual Delivery Cryosurgical System
is a registered trademark of CryoConcepts, LP.
Patents Pending

